

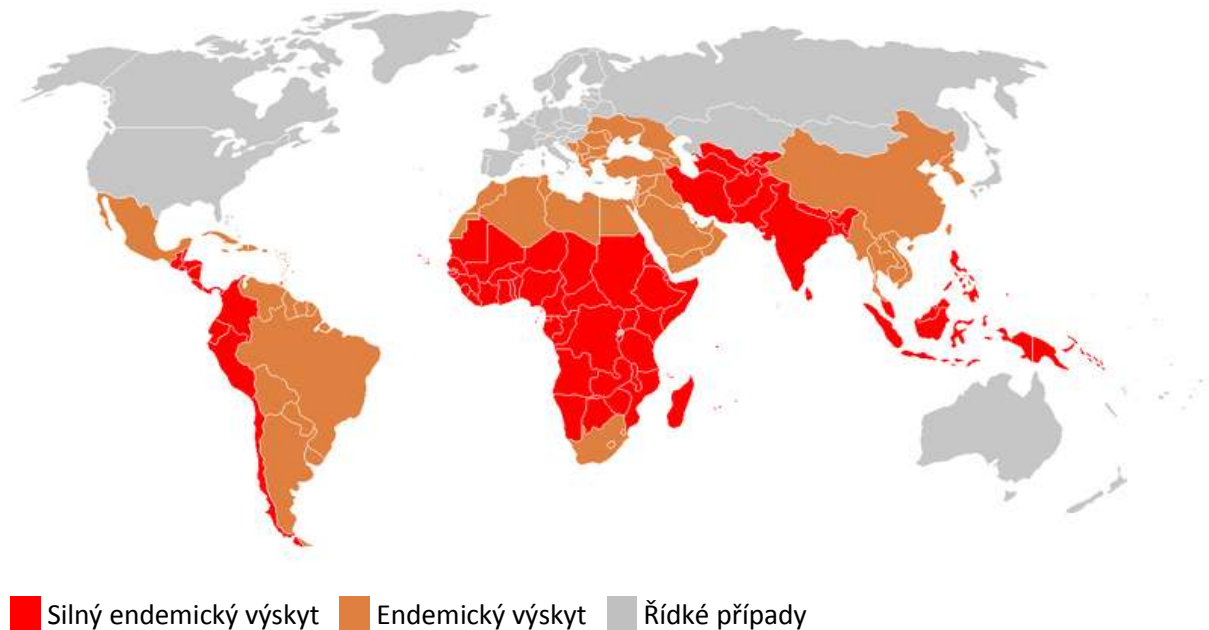
Břišní tyfus (*Typhus abdominalis*)

Autor: Kateřina Lišková

Výskyt

- Ve všech zemích s teplým klimatem a nízkým hygienickým standardem
- 16 milionů nových případů ročně
- 600 tisíc úmrtí
- Nakazí se 1 cestovatel na 25-30 tisíc
- Problém hlavně Asie, Střední a Jižní Ameriky a Afriky
- v roce 1945 v ČR 10 000 nemocných břišním tyfem, dnes jen ojediněle

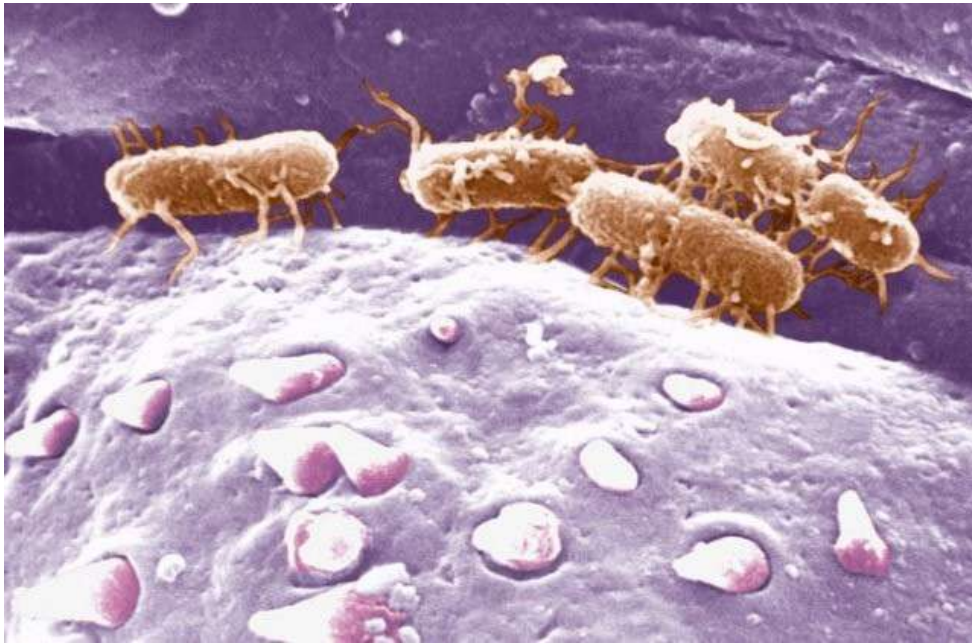
Obr. 1 Rozšíření břišního tyfu ve světě:



Etiologie a patogeneze

- Původce: *Salmonella typhi*
- Zdrojem nákazy je výlučně člověk – nemocný, nebo bacilonosič
- Infekce zasahuje tenké střevo, následně jejich zduření, jizvy, vředovatení, hrozí riziko protržení.
- Rozšíření bakterií lymfatickou nebo krevní cestou.
- Po 2 týdnech se jizvami hojí defekty střevní stěny.
- Bez léčby tyfus trvá **3–4 týdny**, s antibiotickou léčbou se zkracuje horečnaté období na 3–5 dnů.

Obr. 2 Bakterie *Salmonella typhi*



Obr. 3 Vyrážka na hrudi pacienta s břišním tyfem způsobená bakterií *Salmonella typhi*



Hlavní příznaky

- bolest hlavy
- horečka
- snížená chuť k jídlu

- zimnice
- nepravidelná srdeční činnost
- kašel
- zvětšení jater
- průjem
- zarudlá kůže
- černá stolice
- vypadávání vlasů

Vyšetření

Kultivační vyšetření (= vypěstováním původce onemocnění ze vzorku) stolice, moči, krve, kloubní tekutiny, nebo hnisu.

Widalova reakce (v krevním séru pacienta se stanovuje přítomnost protilátek vůči antigenům bakterie).

Léčba

Tyfus je léčen antibiotiky, hlavně chloramfenikolem

Léčba bacilonosičů – sledování pacienta rok po léčbě, pokud je původce onemocnění ve stolici nebo žluči, provádí se cholecystektomie

Podpurná léčba – prevence vzniku proleženin, zavodnění pacienta, zvýšený přívod vitamínu C a skupiny B vitamínů

Komplikace

- Jsou častější u starších lidí
- Krvácení ze střeva, projevuje se kašovitou, dehtovitě černou stolicí
- Zánět pobřišnice
- Vzácné komplikace: zánět kostní dřeně, zánět srdečního svalu (tlak na prsou)
- Septický šok

Praktické rady pro pacienta

Prevence:

- Nutno dodržovat základní hygienická pravidla
- Izolace nemocného.
- Před vycestováním do rizikových oblastí je nutné očkování buď ve formě kapslí nebo injekcí do svalů.
- V době těhotenství jen tehdy, je-li riziko možné nákazy větší než riziko očkování. Vliv na vývoj plodu není znám.

Literatura

1. HAVLÍK, Jiří. *Infektologie: učebnice pro lékařské fakulty*. Vyd. 2. Praha, 1990, 393 s., [10] s. obr. příl. ISBN 80-201-0062-8.
2. LOBOVSKÁ, Alena. *Infekční nemoci*. 1. vyd. Karolinum, 2000, 263 s., obr. příl. ISBN 80-246-0116-8.
3. OČKOVÁNÍ proti břišnímu tyfu. *Vakciny.net* [online]. [cit. 2014-03-11]. Dostupné z: http://www.vakciny.net/ockovani_cizina/b_tyfus.html
4. Břišní tyfus. *WikiSkripta* [online]. [cit. 2014-03-11]. Dostupné z: http://www.wikiskripta.eu/index.php/Břišní_tyfus
5. Břišní tyfus: příznaky, léčba. *Vitalion.cz* [online]. [cit. 2014-03-11]. Dostupné z: <http://nemoci.vitalion.cz/brisni-tyfus/>
6. Fievre typhoide. *WikiSkripta* [online]. [cit. 2014-03-11]. Dostupné z: http://commons.wikimedia.org/wiki/File:Salmonella_typhi_typhoid_fever_PHIL_2215_lores.jpg
7. Dermatology Eponyms. *Our Dermatology Online journal* [online]. [cit. 2014-03-11]. Dostupné z: <http://www.odermatol.com/issue-in-html/2011-2-11-eponyms-c/>
8. Typhus. *Infection Landscapes: A consideration of the epidemiology, ecology, and physical and social landscapes of infectious diseases* [online]. [cit. 2014-03-11]. Dostupné z: <http://www.infectionlandscapes.org/2011/06/typhus.html>
9. Salmonella typhi. *Wikimedia Commons* [online]. [cit. 2014-03-11]. Dostupné z: http://commons.wikimedia.org/wiki/File:Salmonella_typhi_typhoid_fever_PHIL_2215_lores.jpg

Seznam příznaků

bolesti hlavy, horečka, snížená chuť k jídlu, zimnice, nepravidelná srdeční činnost, kašel, zvětšení jater, průjem, změny na kůži, vypadávání vlasů, černá stolice