

Klíšťová encefalitida

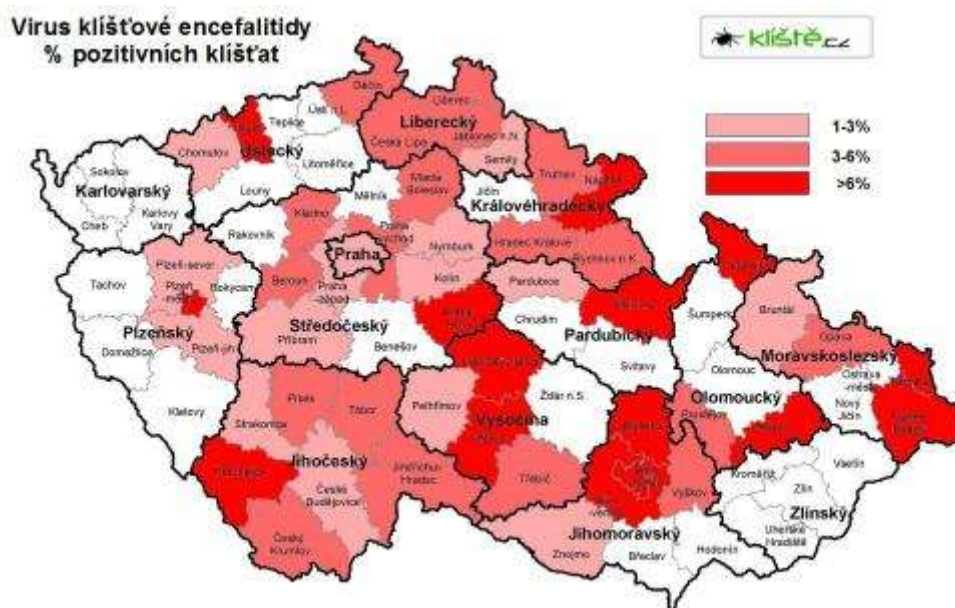
Autor: Michaela Měkýšová

Výskyt

Česká republika patří každoročně mezi státy s vysokým výskytem klíšťové encefalitidy. Za posledních 10 let připadá přibližně 7 nakažených osob na 100 000 obyvatel. V roce loňském roce (2013) bylo zaznamenáno 625 nových případů.

Výskyt infikovaných klíšťat však není na celém území stejný. Za nejrizikovější oblasti jsou považovány jižní Čechy, okolí řeky Vltavy a Berounky, dále pak Jeseníky a Českomoravská vrchovina.

Obr. 1 Mapa výskytu klíšťové encefalitidy



http://kliste.cz/clanek/43/mapa_vyskytu_infikovanych_klistat_v_cr

Etiologie, patogeneze

Klíšťová encefalitida je infekční onemocnění virového původu, které napadá centrální nervovou soustavu a jedná se proto o nebezpečnou nemoc, která může skončit až smrtí. K přenosu dochází ve většině případů prostřednictvím infikovaných klíšťat.

Obr. 2 Klíště



http://ciencia.nasa.gov/ciencias-tierra/28may_ticksat/

Příznaky

Po vniknutí viru do organismu následuje období, kdy nakažená osoba nepozoruje žádné příznaky onemocnění. Toto období se nazývá inkubační doba a trvá nejčastěji 7 až 14 dní. Poté následuje první fáze nemoci, která se projevuje jako lehká chřipka. Nemocní se cítí unavení, mají zvýšenou teplotu, trpí bolestmi kloubů a svalů. Po pár dnech zpravidla tyto potíže ustupují a přichází období relativního klidu, které trvá zhruba 2 týdny. U některých pacientů může nemoc v tomto období odeznít a dojít k úplnému uzdravení. Pokud se tak ale nestane, nemoc přechází do druhé fáze, pro kterou jsou charakteristické vysoké horečky, prudké bolesti hlavy, světloplachost a nevolnost spojená se zvracením. Je to způsobeno tím, že virus postihuje nervový systém, takže se mohou objevit i nervové obrny, závratě, svalový třes, poruchy spánku a dezorientace. Tato akutní fáze trvá běžně asi 3 týdny.

Vyšetření

Pokud existuje podezření na klíšťovou encefalitidu, je nutné odebrat a vyšetřit krev na přítomnost protilátek proti viru. Pozitivní výsledek však není průkazný ve všech případech, neboť vyšetřované protilátky se mohou v krvi vyskytnout po nákaze jiným příbuzným virem nebo také krátce po očkování proti klíšťové encefalitidě.

Léčba

V tomto případě platí pravidlo, že nejlepší léčbou je prevence a to formou očkování. Léčba zaměřená přímo proti původci onemocnění totiž neexistuje, takže se lékař musí omezit pouze na léčbu vzniklých symptomů. Nemocný obvykle musí strávit v nemocnici 2 až 3 týdny, kdy jsou mu podávány

vitamíny a léky proti bolesti a horečce. Nezbytnou součástí léčby je klid na lůžku, aby měl mozek dostatečné množství času na regeneraci. Proto je také nutné dodržovat klidový režim ještě zhruba měsíc po propuštění z nemocnice. U velmi těžkých případů se přistupuje k podávání léku, který tlumí imunitní reakci – interferonu.

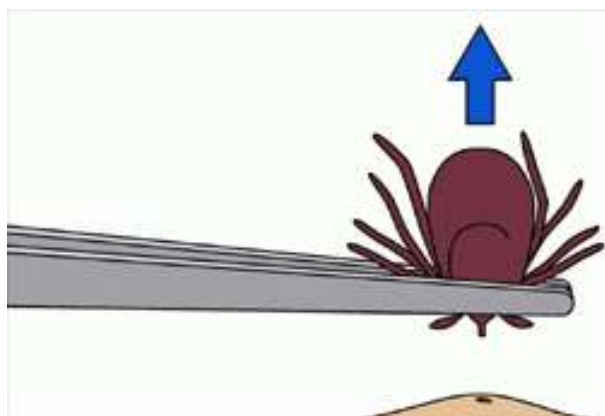
Komplikace

V případě, že se onemocnění nepodchytí včas nebo je průběh nemoci komplikovaný, dochází zhruba u 10% pacientů ke vzniku trvalých následků, mezi které patří např. chronické bolesti hlavy, poruchy spánku a koncentrace, snížená výkonnost, deprese nebo také obrny horních končetin.

Praktické rady

Nejčastějším přenašečem onemocnění je klíště obecné, proto by jste se měli při pobytu v přírodě chránit jednak pomocí repelentu, ale také vhodně zvoleným oblečením. Ideální je přilnavý oděv, dlouhé nohavice a rukávy, vysoké ponožky a pevná obuv, což klíštěti ztíží možnost přisátí. Po návratu domů je vhodné se prohlédnout a v případě, že nalezneme přisáté klíště, je nutné ho co nejrychleji odstranit. Nejprve klíště postříkáme desinfekcí a necháme po dobu 5 minut působit, poté jej uchopíme pinzetou u hlavičky a kývavým pohybem vytáhneme. Při odstraňování klíštěte je vhodné použít ochranné rukavice na jedno použití.

Obr. 3 Jak odstranit klíště



<http://zlatarybka.svetu.cz/3-jak-odstranit-kliste.html>

Avšak nejjednodušší a jedinou účinnou ochranou je očkování. Účinnost vakcíny je velice vysoká (více než 99%) a chránit se její pomocí mohou již děti od 18 měsíců. Naočkovat se můžete nechat kdykoliv v průběhu celého roku u svého praktického lékaře nebo v očkovacích centrech. Aplikují se vždy 3 základní dávky v časových rozestupech, poté je každých 3 – 5 let nutné přeočkování. Cena jedné dávky činí 500 až 700 korun, řada pojišťoven však poskytuje svým klientům příspěvek, který alespoň z části pokryje náklady.

Obr. 4 Očkování



<http://www.dama.cz/zdravi/pred-sezonou-ockovani-10-1-otazka-o-klistove-encefalitide-18827>

Zdroje

1. Klíšťová encefalitida [online]. [přečteno 2014-03-20]. Dostupné z: <http://www.klistova-encefalitida.cz/>
2. HANČIL, Jiří. Klíšťová encefalitida. *Ordinace.cz* [online]. 24.6.2009 [přečteno 2014-03-20]. Dostupné z: <http://www.ordinace.cz/clanek/klistova-encefalitida/>
3. VILÍMOVSKÝ, Michal. Klíšťová encefalitida: příznaky, léčba, prevence. *Medlicker: Vše o zdraví, nemocech, studiu medicíny a medicínském humoru* [online]. 10.12.2012 [přečteno 2014-03-20]. Dostupné z: <http://cs.medlicker.com/21-klistova-encefalitida-priznaky-lecba-prevence/>
4. Klíšťová encefalitida. *Vitalion: Lepší informace, lepší zdraví* [online]. [přečteno 2014-03-20]. Dostupné z: <http://nemoci.vitalion.cz/klistova-encefalitida/>
5. Vybrané infekční nemoci v ČR v letech 2004-2013 - absolutně. *Státní zdravotní ústav* [online]. [přečteno 2014-03-20]. Dostupné z: <http://www.szu.cz/publikace/data/vybrane-infekcni-nemoci-v-cr-v-letech-2003-2012-absolute>
6. Klíšťová encefalitida - výskyt v České republice. *Samoléčení.cz: Dobré rady z lékárny* [online]. [přečteno 2014-03-20]. Dostupné z: <http://www.samoleceni.cz/klistova-encefalitida>

Seznam příznaků

únava, horečka, teplota, bolesti kostí a kloubů, bolesti, svalů, bolesti hlavy, světloplachost, nevolnost, zvracení, psychiatrické a neurologické symptomy