

# Palatinálně dislokovaný špičák

**Autor:** Pivoňková A.<sup>1</sup>, Kovačínová S. **Školitel:** MUDr. Krejčí Přemysl Ph.D. Dětské oddělení/ Klinika zubního lékařství, LF UP v Olomouci

## Výskyt

Palatinálně dislokovaný špičák, je anomálie vyskytující se u 1-3% evropské a severoamerické populace. (1)

## Etiologie:

Vzhledem k tomu, že v některých rodinách vidíme dědičné souvislosti, můžeme předpokládat dědičnou etiologii, autozomálně dominantní dědičnost. (2)

## Hlavní příznaky:

Hlavním příznakem je chybění jednoho nebo obou horních špičáků v zubním oblouku, tedy buď pravostranně, levostranně nebo oboustranně.

Současně se vyskytuje s dalšími změnami chrupu, opožděným vývojem zubů, redukcí jejich velikosti (3), především zmenšenou meziodistální šířkou horních a dolních řezáků (4). Takto změněným řezákům říkáme čípkovité (obr.1). Další změnou v chrupu je zvýšený výskyt agenezí (5), tedy chybějících zubů.

## Vyšetření:

Pacienti s touto anomálií jsou klinicky a radiologicky vyšetřeni. V rámci radiologického vyšetření je pacientům zhotovován rentgenologický snímek všech zubů horní i dolní čelisti (obr.2).

## Léčba:

Při léčbě onemocnění přistupujeme ke kombinaci ortodonticko-chirurgické spolupráce. Tedy k chirurgickému obnažení korunkové části špičáku (obr.3) a ortodontickému zařazení do zubního oblouku.

## Komplikace:

Komplikací chybějícího špičáku v zubním oblouku při jeho nezařazení nebo extrakci je ztráta jednoho z nejdůležitějších zubů po stránce funkční a estetické. Další komplikací je možnost poškození především kořenů sousedních zubů.

### **Praktické rady pro pacienta:**

Tento stav vždy vyžaduje odborné vyšetření a péči, vyšetření se doporučuje do 16tého roku věku dítěte.

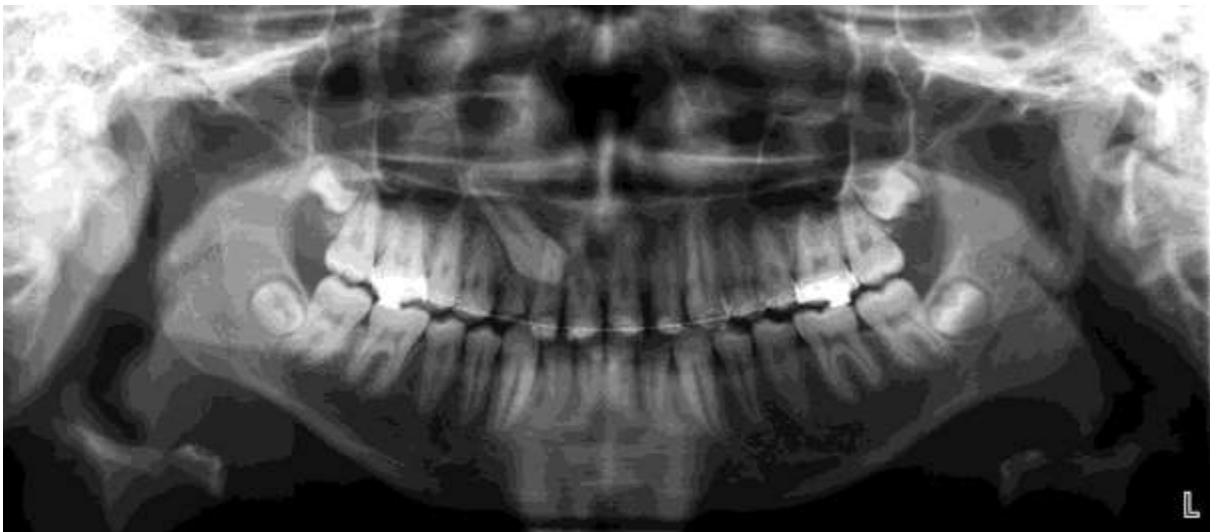
### **Obrazová příloha**

Obr.1.: Obraz čípkovitých postranních řezáků



*Zdroj: Dětské oddělení Kliniky zubního lékařství v Olomouci*

Obr.2.: Rentgenologický snímek horní a dolní čelisti, tzv. ortopantomogram



*Zdroj: Dětské oddělení Kliniky zubního lékařství v Olomouci*

Obr.3.: Chirurgické obnažení korunky dislokovaného špičáku



Zdroj: Dětské oddělení Kliniky zubního lékařství v Olomouci

#### Literatura

- (1) Peck S., Peck L., Kataja M.: Prevalence of tooth agenesis and peg-shaped maxillary lateral incisor associated with palatally splaced canine (PDC) anomaly. Amer. J. Orthodont. Dentofacial Ortop. 1996, 110, c.4, s. 441-443.
- (2) Camilleri S.: Maxillary canine anomalies and toothagenesis. Eur. J. Orthodont. 2005, 27, č. 5, s. 450-456.
- (3) Uslenghi S., Liversidge H. N., Wong F. S.: A radiographic study of tooth development in hypodontia. Arch. Oral Biol. 2006, 51, č. 2, s. 129-133
- (4) Becker A., Sharabi S., Chaushu S.: Maxillary tooth size variation in dentitions with palatal canine displacement. Eur. J Orthodont. 2002, 24, č. 3, s. 313-318.
- (5) Leifert S., Jonas I. E.: Dental anomalies as a microsymptom of palatal canine displacement. J. orofac. Orthop. 2003, 64, č. 2, s. 108-120.