

Obsah popularizačního textu

1. Výskyt
2. Etiologie, patogeneze
3. Hlavní příznaky
4. Vyšetření
5. Léčba
6. Praktické rady pro rodiče dětí s autismem
7. Seznam použité literatury
8. Seznam obrázků

PORUCHY AUTISTICKÉHO SPEKTRA U DĚTSKÝCH PACIENTŮ

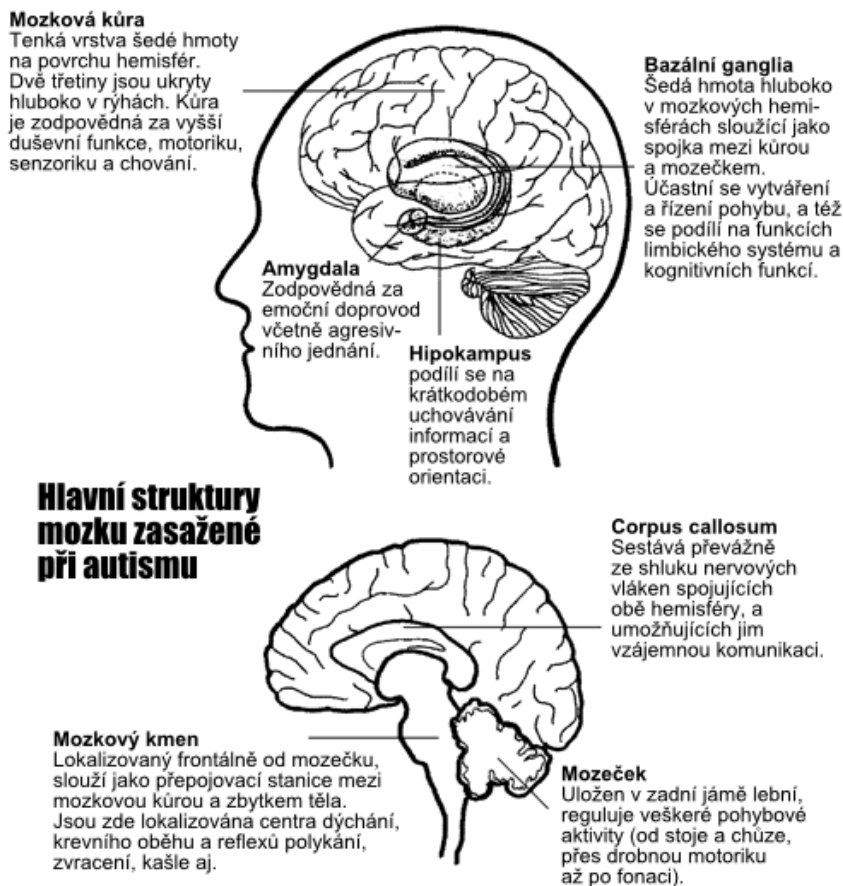
Autorka: Lucie Bortlíková

Školitel: Josef Srovnal, MUDr. Ph.D.

1. Výskyt

Poruchy autistického spektra (PAS) jsou širší skupinou onemocnění. Jedná se o ne příliš časté poruchy vývoje centrálního nervového systému. Nějakou formou PAS trpí přibližně 62 z 10 000 narozených dětí. Výrazně častěji trpí PAS chlapci, poměr chlapců k děvčatům je 4:1. Kvůli komplikované diagnostice se předpokládá, že je v ČR onemocnění značně poddiagnostikováno a některým dětem je stanovena chybná diagnóza. Je totiž velký nepoměr mezi počtem autistů v ČR a zahraničí.

Obrázek 1 Hlavní struktury mozku zasažené při autismu



2. Etiologie, patogeneze

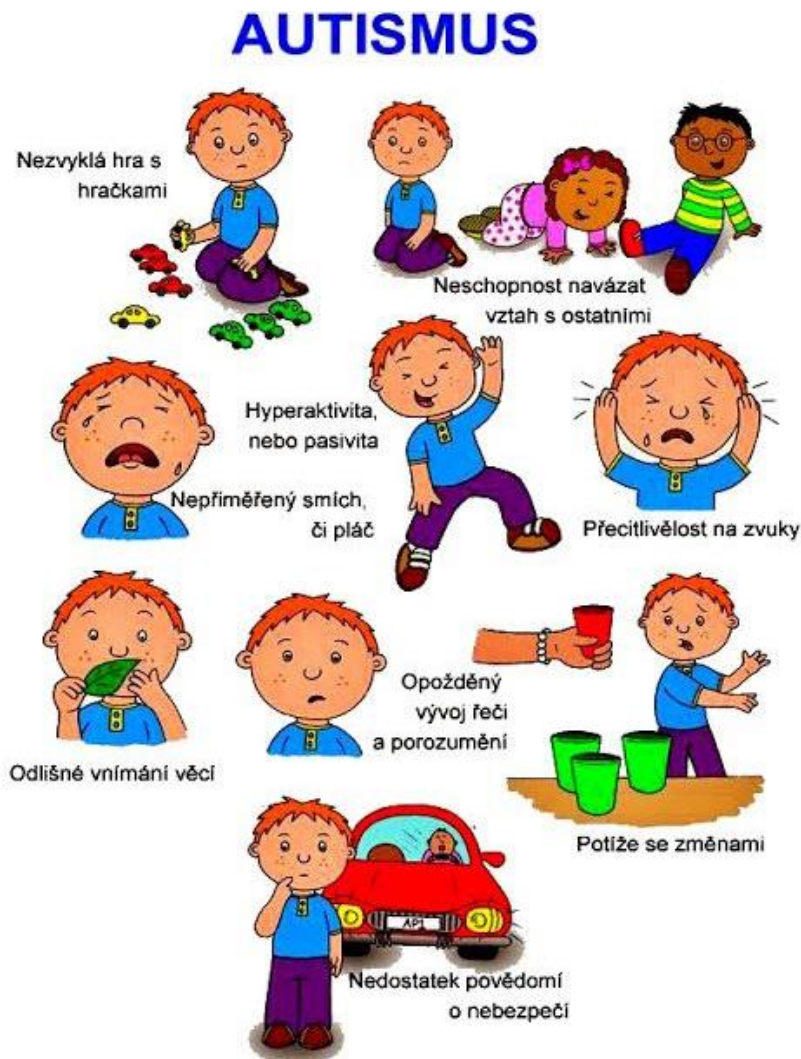
Etiologie onemocnění je dosud u většiny pacientů nejasná, předpokládaná je teorie mnohočetných zásahů, to znamená, že onemocnění vznikne až po kombinaci několika faktorů. U velké části pacientů (udává se 50-60%) má nemoc *genetický podklad*. Dědičné odchylky se mohou vyskytovat na mnoha genech, jedná se o polygenní onemocnění. Předpokládá se, že vývoj mozku plodu z děloze mohou poškodit také *některé látky* užívané matkou během těhotenství. Patří mezi ně alkohol a thalidomid, který se v minulosti užíval k léčbě těhotenských nevolností. Vliv může mít i nákaza matky *virem zarděnek* během prvních 30 týdnů těhotenství a jiné *těhotenské komplikace*. Někdy může mít negativní vliv na chování dítěte ve smyslu autismu operace v zádní jámě lební z onkologických důvodů. Změny chování po těchto operacích jsou však trvalé jen výjimečně, faktem však zůstává, že nejrůznější *mozková poškození* doprovázejí autismus u některých pacientů. Vyšetření autistů magnetickou rezonancí odhalilo, že mezi různými mozkovými centry není dostatečné nervové propojení, na vině tedy může být *nedostatečné propojení jednotlivých struktur mozku* svazky nervových vláken. Tvzení, že autismus může vzniknout v důsledku očkování, je mýtus. Nic takového nikdy prokázáno nebylo.

3. Hlavní příznaky

Porucha se projeví obvykle do 3. roku stáří dítěte. Mentální vývoj dítěte je poškozen do takové míry, že dítě prakticky nerozumí tomu, co vidí, co slyší a prožívá. Mezi 3 hlavní příznaky patří problematická sociální interakce, narušená komunikace a stereotypní velmi omezené vzorce chování. Mezi první příznaky, kterých si rodiče na svých dětech všimají, patří, že dítě nereaguje na oslovení ani pokyny, může se dokonce zdát, že má poruchu sluchu. Dítě preferuje samotu, je velmi samostatné a uzavřené okolnímu světu, není ochotné navázat oční kontakt. Někdy může mít záchvaty vzteku. Neumí si hrát s hračkami, často se zajímá spíše o technické předměty, jako je například vypínač nebo šroubovák. Narušený je i motorický vývoj, dítě provádí zvláštní pohyby. S věkem dítěte se mohou projevy PAS měnit. Často se přidružují další poruchy, např. epilepsie či mentální retardace. Různý stupeň mentální retardace má až 75 % autistů.

Závažnost onemocnění může kolísat od lehkých forem, které se projevují jen mírnými obtížemi (např. špatné vyrovnávání se s jakoukoli změnou) až po velmi závažné formy s agresivním chováním.

Obrázek 2 Nejčastější příznaky PAS u dětí



<https://i.pining.com/originals/72/09/d5/7209d5e18113c8f6c315b2af6acb0e34.jpg>, cit. 8.4.2018

4. Vyšetření

Diagnostika PAS je velmi složitá a vyžaduje spolupráci několika odborníků. Nejdříve je nutno provést psychologické a psychiatrické vyšetření. Diagnóza se stanovuje podle projevů chování bez ohledu na příčinu vzniku poruchy. Poté je nutno určit, zda je autismus sdružen s dalšími poruchami nebo s genetickými odchylkami. Stanovujeme také, do jaké míry je poškozen centrální nervový systém.

5. Léčba

Jedinou prokazatelně úspěšnou metodou terapie je péče speciálního pedagoga, který ovládá techniky kognitivně behaviorální léčby. Dítě se učí chápat svět kolem sebe a zorientovat se

v něm. Porucha se nedá úplně vyléčit, ale vhodná terapie vede ke zlepšení problematického chování, může pomoci se zvýšením IQ, dále se dítě učí samostatnosti. Pokud se dětem s PAS nedostane speciálního přístupu ze strany odborníka dobře obeznámeného s problematikou autismu, jsou takovéto děti často vylučovány ze škol kvůli nepřijatelnému chování či dokonce končí na psychiatrických odděleních s vysokými dávkami psychofarmak. Je k dispozici řada odborných poraden pro pacienty s PAS.

6. Praktické rady pro rodiče dětí s autismem

Doporučuje se dítě k terapii motivovat různými odměnami, jakými jsou hračky, obrázky nebo sladkosti. Je k dispozici řada odborných poraden pro pacienty s PAS. Mezi nejznámější organizace zabývající se PAS patří např. The World Autism Organisation, APLA a Autistik. Děti s PAS jsou sice velmi obtížně vychovatelné, ale ne nevychovatelné. Nestačí pouze běžná výchovná opatření a fyzické tresty, rodiče se musí při výchově angažovat nesrovnatelně více než u zdravých dětí. Odborná pomoc je nutná a nevyplácí se ji podceňovat.

7. Seznam použité literatury

Autismus. WikiSkripta [online]. 2017 [cit. 2018-04-08]. Dostupné z: <https://www.wikiskripta.eu/w/Autismus>

Autismus. Wikipedie [online]. 2002 [cit. 2018-04-08]. Dostupné z: [https://cs.wikipedia.org/wiki/Autismus#Asperger%C5%AFv_syndrom_a_\(Kanner%C5%AFv\)_autismus](https://cs.wikipedia.org/wiki/Autismus#Asperger%C5%AFv_syndrom_a_(Kanner%C5%AFv)_autismus)

Dětský autismus. Autismus.cz: Portál o poruchách autistického spektra [online]. 2007 [cit. 2018-04-08]. Dostupné z: <http://www.autismus.cz/popis-poruch-autistickeho-spektra/detsky-autismus.html>

Autismus. Vitalion [online]. Praha, 2018 [cit. 2018-04-08]. Dostupné z: <https://nemoci.vitalion.cz/autismus/>

8. Seznam obrázků

Obrázek 1 Hlavní struktury mozku zasažené při autismu	2
Obrázek 2 Nejčastější příznaky PAS u dětí	4